

OKTOBER 2008 NUMMER 3

kiwa

Magazine

**NIEUWE NORM:
COWBOYS
UIT DE MARKT
VERJAGEN**

Onderzoek naar
GASINSTALLATIES

**TERRASVERWARMER
TE VAAK
ONVEILIG**



kiwa



Partner for progress

KIWA ONTWIKKELT PROGRESS TOETSINGSMODEL

Hogere efficiency brengt **MEER DIEPGANG** in audits

KLANTEN VAN KIWA DIE EEN AUDITOR OP BEZOEK KRIJGEN VOOR SYSTEEMCERTIFICATIE, KUNNEN VOORTAAN REKENEN OP EEN EFFICIËNTE, GEÏNTEGREERDE AUDIT EN EEN HELDERE, OP HUN EIGEN ZAKELIJKE HOOFDLIJNEN AFGESTEMDE RAPPORTAGE. DAT KOMT DOOR HET NIEUWE PROGRESS TOETSINGSMODEL DAT KIWA HEEFT ONTWIKKELD. HET IS GEBASEERD OP DE MANAGEMENTMODELLEN VAN DE EFMQ (EUROPEAN FOUNDATION FOR QUALITY MANAGEMENT) EN HET DAARAAN VERWANTE INSTITUUT NEDERLANDSE KWALITEIT (INK).



Het Kiwa Progress toetsingsmodel is specifiek ontwikkeld voor audits op het gebied van systeemcertificering. Onder de Nederlandse klanten van Kiwa is het sinds 2007 al volop in gebruik. Van de circa 3.000 klanten aan wie Kiwa een systeemcertificaat heeft verleend, heeft bijna een derde inmiddels kennis gemaakt met het nieuwe model. De rest krijgt er binnen de komende twee jaar mee te maken omdat Kiwa het bij alle herevaluaties introduceert. Daarnaast wil Kiwa het toetsingsmodel in de komende tijd ook bij alle buitenlandse klanten implementeren.

HOGERE EFFICIENCY

Het Progress toetsingsmodel betekent zowel voor Kiwa als voor klanten een belangrijke stap voorwaarts. 'Onze auditors hebben nu een tool in handen om

procesmatiger te werken en meer normaspecten op overzichtelijke wijze te bundelen', zegt Paul Zwetsloot van Kiwa Certificatie & Keuringen. 'We opereren met het nieuwe model minder op het niveau van normdetails en meer op procesniveau. Het gevolg is hogere efficiency. De winst die dat oplevert gebruiken we om meer toegevoegde waarde te bieden en een grotere diepgang te brengen in de audits. Vooral klanten met complexe normcombinaties zullen dat merken.'

Een andere belangrijke verbetering is de feedback die klanten krijgen na een audit: in plaats van informatie over normdetails waaraan wel of niet is voldaan, krijgen ze nu een helder en uniform rapport dat via een aantal vaste, herkenbare aandachtsgebieden inzicht geeft in de stand van hun bedrijfsprocessen.

De aandachtsgebieden matchen met die van de gangbare managementmodellen van onder meer INK en EFMQ: leiderschap, strategie en beleid, personeelsmanagement, assetmanagement, management van processen, klanten en leveranciers, medewerkers, maatschappij, bestuur en financiers. Wel heeft Kiwa aan dat negental nog drie gebieden toegevoegd, waaronder het aandachtsgebied documentbeheersing, om de rapportage te verfijnen. 'In het verleden hadden we alleen de normen als uitgangspunt voor de audits en de rapportage', aldus Zwetsloot. 'Nu hebben we een model waarmee de auditors hun bevindingen rechtstreeks op managementniveau terug kunnen communiceren en dat bovendien in de pas loopt met internationale ontwikkelingen. Dat maakt de rapportage voor de klant toegankelijker en makkelijker te vertalen in nieuw beleid.'

OMSCHAKELEN

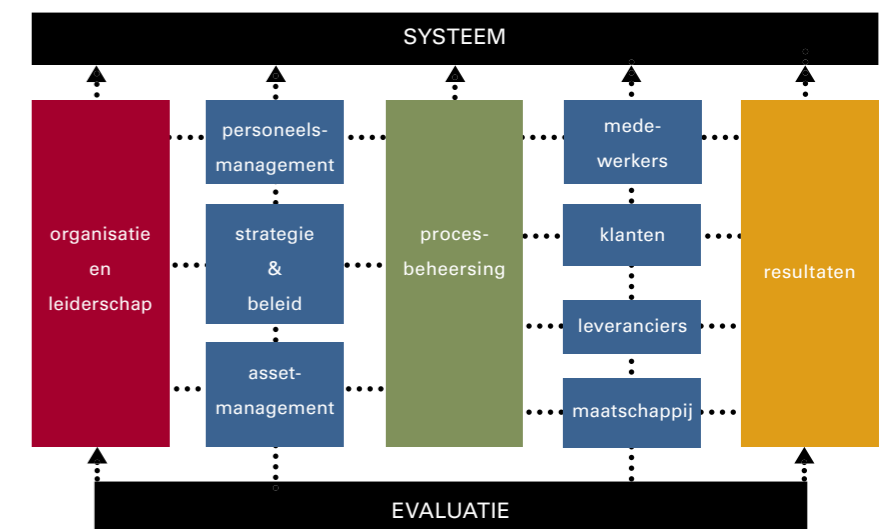
De ervaringen tot nu toe met het Progress toetsingsmodel zijn positief, al is het voor de Kiwa-auditors even wennen. Zwetsloot: 'We vragen nu van onze auditors dat ze een vertaalslag maken tussen de feitelijke systeembeoordeling op grond van de norm en de op bedrijfsproces geordende managementinformatie waar een bedrijf baat bij heeft. Dat is even schakelen, maar het is een verbetering die we onze klanten graag bieden.'

Informatie: paul.zwetsloot@kiwa.nl. Meer info over INK en EFMQ: www.ink.nl, www.efqm.com.



Het Kiwa Progress toetsingsmodel is specifiek ontwikkeld voor audits op het gebied van systeemcertificering.

Het Kiwa Progress toetsingsmodel is specifiek ontwikkeld voor audits op het gebied van systeemcertificering.



COLUMN

'ALWAYS TIME TO DO THINGS OVER'

'De Amerikaan Meskimen heeft ooit beweerd: 'there is never time to do things right, but there is always time to do things over...'. Kijkend naar de faalkosten in de bouw, is hij vast en zeker door deze sector tot deze uitspraak geïnspireerd geraakt. Van elke 100 euro die in de bouw wordt omgezet, worden er ruim 11 weggegooid. De faalkosten zijn in geen enkele branche zo hoog: 11,4 procent! In 2001 was dat nog 7,7 procent. Ook hoog, maar niet zo exorbitant als het percentage in 2007.

Als de bouw zo hoog scoorde qua winst, dan was het nóg erg, maar dan stond er tenminste wat tegenover. Maar de bouw scoort juist erg laag. Het is misschien wel de minst winstgevendende sector van ons land. Procentueel dan, want door de marktgrootte van ruim 50 miljard euro, blijft er in absolute zin nog wel een leuk bedrag over.

MINDER MISSERS, MEER WINST

Waarom lopen die kosten zo op terwijl elk welkend mens weet dat minder missers, minder kosten en dus meer winst betekenen? Waarom pakt de bouw dit niet aan? Het is niet eenvoudig, maar het kan wel, dat hebben andere sectoren afdoende bewezen. Met een uurtje naar de bieb of googelen heb je de essentie van verbetermanagement al gauw te pakken. Als je om vier uur van de steiger stapt, ben je bij wijze van spreken nog voor het avondeten vertrouwd met de Deming Cirkel, Kaizen of de principes van Juran. Natuurlijk, je kunt in dat uurtje niet metselen en dat kost geld, maar daar staat tegenover dat je voortaan maar één keer hoeft te metselen...

Het blijft puzzelen. Net zoals de vraag waarom opdrachtgevers bereid blijven te betalen en niet a priori 11 procent op offertes afdingen. Of inzicht

eisen in het kwaliteitsmanagement van een aannemer.

IN ÉÉN KEER GOED

Bij Kiwa leven we van kwaliteitszorg en voor een belangrijk deel in de bouw, dus helemaal belangeloos ben ik niet in deze kwestie. Maar dat neemt niet weg dat de bouw beter kan, dat de bouw efficiënter en effectiever kan, dat de bouw kortom alle goede dingen in één keer goed kan doen. ISO-certificatie, productcertificatie, ons kwaliteitskostenmodel en bijvoorbeeld onze bouwplantoets zijn daarbij prima hulpmiddelen. Wij willen uiteraard graag meehelpen. Maar dan moet de bouw daar wel voor open staan en even contact opnemen...

Paul Hesselink
CEO



EERSTKOMENDE LESDATA: 10 TOT 14 NOVEMBER

LEAD AUDITOR CURSUS voor zorg en welzijn



DE LEAD AUDITOR COURSE (LAC), DE MEEST DIEPGAANDE AUDITTRAINING DIE KIWA AANBIEDT, IS RECENT AANGEVULD MET EEN LAC VOOR AUDITORS IN DE ZORG. DE EERSTKOMENDE DATA WAAROP DE NIEUWE LAC VOOR DE ZORG- EN WELZIJNSSECTOR WORDT AANGEBODEN ZIJN 10 TOT EN MET 14 NOVEMBER.

Kiwa geniet als certificatie-instelling grote bekendheid in de zorgsector en heeft al vele zorg- en welzijnsinstellingen geaudit en gecertificeerd.

De 'normale' vijfdaagse Lead Auditor Course (gericht op ISO 9001) is verplicht voor alle lead auditoren van Kiwa op het gebied van kwaliteitsmanagementsystemen. In de cursus ligt de nadruk op de toegevoegde waarde van de lead auditor en het leiden van een auditorteam. De doelgroep van de cursus is een gemengde groep van onder meer auditoren, adviseurs en kwaliteitsfunctionarissen van binnen en buiten Kiwa. Deelnemers moeten in- en externe audits kunnen uitvoeren, auditervaring hebben en normkennis van ISO 9001. Daarnaast moeten ze over de nodige sociale vaardigheden beschikken om zowel een goed contact te kunnen maken met medewerkers van de auditee als leiding te kunnen geven aan de diverse persoonlijkheden binnen een auditteam. Met name dat teamleiderschap en het als vertegenwoordiger



De cursus draait drie tot vier keer per jaar.

van een auditteam communiceren met het management van de auditee vormen een belangrijk onderdeel van de LAC. De cursus draait drie tot vier keer per jaar met groepen van zeven tot twaalf deelnemers.

LAC VOOR DE ZORG

Omdat er vanuit de zorgsector groeiende vraag is naar goede trainingen op dit gebied en er zich onder de deelnemers aan de bestaande LAC steeds meer mensen uit de zorgsector bevinden – soms zelf de helft van de participanten – heeft Kiwa een variant ontwikkeld die specifiek op hun werkgebied is toegesneden. Kiwa geniet als certificatie-instelling grote bekendheid in de zorgsector en heeft al vele zorg- en welzijnsinstellingen geaudit en gecertificeerd. Vanuit die kennis en ervaring heeft Kiwa de nieuwe specialistische training ontwikkeld voor lead auditoren in deze zorgsector. In de LAC voor de Zorg- en Welzijnssector leren cursisten om een auditteam te leiden dat audits uitvoert bij een zorg- en welzijnsinstelling. Daarbij vinden de audits plaats vanuit verschillende invalshoeken – zowel HKZ-schema's als ISO 9001 – en methoden. De cursus is afgeleid van de internationale IRCA-richtlijnen voor het opleiden van lead auditoren, en aangepast op de zorg- en welzijnssector.

De cursus is bedoeld voor iedereen die zich verder wil bekwalen en specialiseren op dit terrein, zoals auditoren van certificatie-instellingen, kwaliteitsmanagers van zorg- en welzijnsinstellingen of consultants/freelance auditoren die zich richten op de zorg- en welzijnssector.

Meer weten of direct aanmelden?
www.kiwatraining.nl

'BOW TIE-MODEL' IDEALE TOOL VOOR GEZONDHEIDSZORG

'Vlinderdas' borgt PATIËNTVEILIGHEID

DE GEZONDHEIDSZORG ONTLEENT HAAR BESTAANSRECHT AAN NIETS ANDERS DAN DE VEILIGHEID VAN DE PATIËNT. PRODUCTEN, SYSTEMEN, PROCESSEN EN COMPETENTIES KUNNEN KWALITATIEF NOG ZO GOED ZIJN, ALS ZE NIET ZIJN AFGESTEMD OP DE PATIËNTVEILIGHEID MISSEN ZE HUN DOEL. KIWA'S UNIT MENS & ZORG IS SAMEN MET GIDANO BV EN VBS2, TWEE BUREAUS VOOR VEILIGHEID EN KWALITEITSMANAGEMENT, EEN NIEUW RISICOANALYSE-INSTRUMENT AAN HET INTRODUCEREN OM DE PATIËNTVEILIGHEID BETER TE BORGEN.

Het zogeheten 'Bow Tie' (vlinderdas) model, is overgewaaid uit de petrochemie. Het is een risicoanalyse-instrument waarmee op systematische, efficiënte en begrijpelijke wijze de risicofactoren in een ziekenhuis, andere zorginstelling of op een afdeling kunnen worden geïnventariseerd. Vervolgens kan worden bepaald of er voldoende preventieve en repressieve maatregelen zijn genomen. 'Doordat het een volledig overzicht oplevert van alle mogelijke bedreigingen en hun consequenties, kan de organisatie ook makkelijk prioriteiten stellen', zegt Gideon van Dam die namens Gidano en VBS2 het model met Kiwa ontwikkelt. 'In elke sector bestaan standaardrisico's. Als je die goed in kaart brengt kun je de basisveiligheid naar een hoger niveau tillen. Met behulp van Bow Tie kun je de vinger op de zere plek leggen. Neem bijvoorbeeld medicatiebeleid, waar een helder overzicht van de standaardrisico's - zoals overdracht en afstemming van medicatie-informatie tussen de diverse zorgschakels, moeilijk leesbare etiketten of beheer en opslag - de veiligheid van de patiënt een stuk beter kan borgen.'

AMC AMSTERDAM

Kiwa en Gidano/VBS2 zijn momenteel bezig met een pilotproject waarin de 'zorgvlinderdas' getest en verder ontwikkeld wordt. De bedoeling is dat de zorgauditoren en trainers van beide organisaties het model in 2009 breed gaan inzetten. Van Dam, die al 23 jaar in de gezondheidszorg werkt, ziet ernaar uit. 'De zorg is een complexe sector waar veel verschillende disciplines naast elkaar werken. Het gevaar is dat we binnen elke afzonderlijke discipline wel kwaliteit nastreven, maar dat de veiligheid van de patiënt, waar het allemaal om te doen is, tussen wal en schip raakt. Ongevallen ontstaan niet alleen door fouten van indi-



viduen, maar vaak als meerdere systeemfactoren niet goed op één lijn staan. Iedere factor is noodzakelijk in het zorgproces en alleen in relatie met alle andere afdoende. De bron van fouten is het systeem, niet de componenten op zichzelf.'

Met Kiwa is Van Dam er van overtuigd dat de 'vlinderdas' dat kan verbeteren. Van Dam: 'De kracht van een goede Bow Tie-analyse is dat het kan dienen als een soort display van je veiligheidsmanagement- of HKZ-systeem. Het is een platgeslagen werkelijkheid die voor iedereen inzicht verschaft in hoe bepaalde risicobronnen onder controle worden gehouden. Doordat barrières gelinkt kunnen worden naar het VMS of HKZ, kan Bow Tie echt dienen als een veiligheidsmanagement-tool.' Zo kan het model worden ingezet als onderdeel van het Veiligheids Management Systeem, waar de Nederlandse ziekenhuizen sinds 1 januari 2008 mee moeten werken. Ook andere partijen zijn enthousiast. Het Academisch Medisch Centrum (AMC) Amsterdam en het Kwaliteitsinstituut voor de Zorg melden in een online publicatie dat het Bow Tie-model de potentie heeft 'een belangrijke rol te spelen in het creëren van een veiligheidscultuur in de zorginstellingen.'

Informatie: michael.van.der.vlies@kiwa.nl



SUCCESVOLLE TEST MET NIEUW KOELSYSTEEM IN VERZORGINGSTEHUIZEN

VAN DE HITTE DIE ER DEZE ZOMER ZO NU EN DAN IN ONS LAND GEWEEST IS, HEBBEN DE BEWONERS VAN TWEE VERZORGINGSTEHUIZEN IN GRONINGEN EN ENSCHEDÉ GEEN LAST GEHAD. DE TEHUIZEN ZIJN UITGEKOZEN DOOR GASTERRA EN ESSENT ALS TESTPLAATS VOOR EEN NIEUW KOELSYSTEEM DAT OVER HET HELE JAAR HEEN EEN VERLAGING VAN DE ENERGIEKOSTEN OPLEVERT. BINNENKORT KRIJGEN TIEN ANDERE VERZORGINGSTEHUIZEN HET IN HUIS.

Gekoelde kamers én een lagere ENERGIEREKENING



Het nieuwe koelsysteem is door Kiwa Gas Technology in samenwerking met GasTerra en Essent ontwikkeld. Het opmerkelijke feit dat het de totale energiekosten niet omhoog, maar omlaag brengt, komt mede doordat het gebruik maakt van bestaande cv-leidingen en radiatoren. Verder zorgt de werking van een warmtepomp voor een besparing: 's zomers vraagt de pomp weliswaar extra gas om warmte van binnenshuis naar buiten te pompen, maar 's winters bespaart het systeem gas doordat het warmte van buiten naar binnen pompt. Volgens Kees Jansen, senior research ingenieur warmtepompen bij Kiwa Gas Technology in Apeldoorn en één van de bedenkers van het systeem, is de besparing 's winters zo veel groter dan de extra kosten 's zomers dat de aanschaf- en installatiekosten in zo'n vijf jaar terug te verdienen zijn. Het nieuwe systeem zal naar verwachting in 2009 klaar zijn voor commerciële uitrol.

BESTAANDE LEIDINGEN EN RADIATOREN

Op de testlocaties draaien twee systemen; het ene is gebaseerd op absorptiekoelers en het andere op gasmotor-compressie. Beide systemen pompen koud water van 16°C door de radiatoren. Kleine ventilatoren onder elke radiator vergroten het koelvermogen van de radiatoren. Het nieuwe koelsysteem is gemakkelijk en zonder hak- en breekwerk in bestaande bouw te installeren. Het feit dat het op gas draait en niet op elektriciteit, voorkomt bovendien de door sommigen gevreesde overbelasting van het elektriciteitsnet gedurende de zomermaanden als Nederlanders in de toekomst massaal airco gaan gebruiken.

Koel in de zomer, warm in de winter met het koelsysteem van Kiwa.

Biogas in gasnet kwestie van TIJD EN GELD



KIWA GAS TECHNOLOGY IS MOMENTEEL DRUK BEZIG MET DE VOORBEREIDING VAN VERVOLGONDERZOEKEN NAAR DE 'INVOEDING' VAN BIOGAS IN HET AARDGASNET MET ALS DOEL HET GEBRUIK VAN DEZE DUURZAME ENERGIEVORM VERDER TE BEVORDEREN. DE DEELONDERZOEKEN ZIJN HET VERVOLG OP EEN GROOTSCHALIG STATE OF THE ART ONDERZOEK VOOR DE NEDERLANDSE GASNETBEHEERDERS NAAR BIOGAS EN WATERSTOF DAT EIND 2007 WERD AFGEROND. DE UITKOMSTEN DAARVAN BEVESTIGEN DAT DE VERDERE GROEI VAN BIOGAS VOORAL EEN KWESTIE IS VAN TIJD EN DAT DE TECHNISCHE EN JURIDISCHE HORDES BEST TE NEMEN ZIJN.

Er is niet alleen een hernieuwde belangstelling voor groen gas vanuit de netwerkbedrijven. Verschillende marktpartijen zijn geïnteresseerd in de verkoop van groen gas vanwege de toegevoegde waarde voor klanten. Afnemers zijn bereid om voor groen gas een hogere prijs te betalen dan voor aardgas, simpelweg omdat het 'groen' is: biogas is immers aangemerkt als CO₂-neutrale brandstof en brengt om die reden ook geen CO₂-milieubelasting en -heffing met zich mee. Ook voor deze partijen biedt Kiwa Gas Technology toegevoegde waarde met haar jarenlange kennis op het gebied van de productie, distributie en toepassing van biogas.

GEEN KOPLOPER MEER

Biogas wordt op dit moment op vijf locaties in Nederland in het bestaande gasnet geïnjecteerd. Daarmee bezet ons land niet langer een Europese koppositie zoals enkele jaren geleden het geval was, want Zwitserland heeft inmiddels zeven injectieplaatsen en ook Duitsland en Zweden hebben Nederland op dit gebied ingehaald. Verdere toename van het gebruik van duurzaam biogas is niet zozeer een kwestie van techniek of chemie, zo bevestigen de gezamenlijke onderzoeken van Kiwa, Gasunie Engineering en Technology, Nuon Tecno en KEMA.

'Er kunnen vervuilde componenten in biogas zitten, maar die zijn met reinigingstechnieken goed te verwijderen. En dat valt vervolgens weer goed te

controleren als je een degelijk systeem van kwaliteitsmonitoring hanteert', zegt Erik Polman, projectmanager bij Kiwa Gas Technology. 'Het is een kwestie van tijd en verder van geld. Hoeveel kost groen gas, zoals opgewerkt biogas wordt genoemd, per kubieke meter, hoeveel subsidie wordt eraan verleend, maar ook: wat zijn de alternatieve toepassingsmogelijkheden? Groen gas ondervindt hierbij concurrentie van groene elektriciteit, dus elektriciteit die wordt opgewekt met behulp van biogas. Ook de interesse in biogas als transportbrandstof is van invloed op de mate waarin injectie in het gasnet toeneemt.'

COMMUNICATIE BEVORDERT UITROL

De onderzoekers stellen dat de verschillende rollen van spelers in duurzame gasvoorziening opheldering kunnen gebruiken. Zo adviseren ze de opstelling van een protocol of handboek met een overzicht van de afspraken tussen gasproducent, gasafnemer en netbeheerder, en – in overleg met leveranciers, consumenten en overheid – een protocol over het verrekenen van aardgas met bijgemengd waterstof of biogas. Het behouden van het goede imago van gas als veilige energiedrager is ook een belangrijk aandachtspunt. Daarom moet er gefundeerd onderzoek naar de veiligheids- en gezondheidsaspecten worden verricht en moet er vooral veel over gecommuniceerd worden.

Informatie: erik.polman@kiwa.nl

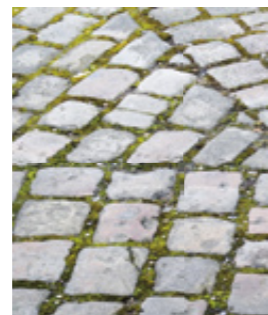
De interesse in biogas als transportbrandstof is van invloed op de mate waarin injectie in het gasnet toeneemt.



BAROMETER DUURZAAM TERREINBEHEER UITGEBREID

Nieuwe criteria voor TOEPASSING GLYFOSAAT

BINNEN AFZIENBARE TIJD ZAL HET VERBODEN ZIJN OM HET ONKRUID-BESTRIJDINGSMIDDEL GLYFOSAAT TOE TE PASSEN OP VERHARDINGEN BIJ TERREINBEHEER, TENZIJ DE TOEPASSER – MEESTAL EEN AANNEMER OF GROENVOORZIENER – DAARVOOR GECERTIFICEERD IS. HET CERTIFICATIESYSTEEM BAROMETER DUURZAAM TERREINBEHEER IS IN JUNI UITGEBREID MET CRITERIA VOOR VERANTWOORD GEBRUIK VAN GLYFOSAAT OP VERHARDINGEN DOOR TOEPASSERS. KIWA CERTIFICATIES EN KEURINGEN IS SINDS AUGUSTUS GEACCREDITEERD OM DE BAROMETER DUURZAAM TERREINBEHEER TOE TE KENNEN VOOR BRONS, ZILVER EN GOUD.



Bij brons draait het om het verantwoord toepassen van bestrijdingsmiddelen op verhardingen, zoals trottoirs en parkeerterreinen.

Hoewel duurzaamheid een hot item is, zijn er voor duurzaam terreinbeheer nog geen verplichte certificatiesystemen. Dat gaat waarschijnlijk veranderen, heeft het College ter Beoordeling van Gewasbeschermingsmiddelen (CTGB) aangekondigd. De Stichting Milieukeur behoort tot de organisaties die op eventuele verplichtstelling vooruitlopen door criteria te ontwikkelen en beheren die duurzaam ondernemen inzichtelijk, betrouwbaar en controleerbaar maken. De Barometer Duurzaam Terreinbeheer is een voorbeeld. Het systeem werd ontwikkeld door SMK in samenwerking met provincies en waterschappen en met ondersteuning van de Vereniging van waterbedrijven in Nederland (Vewin). Het belangrijkste uitgangspunt is om de emissie van bestrijdingsmiddelen naar oppervlaktewater zoveel mogelijk terug te dringen en te voorkomen.

BRONS, ZILVER EN GOUD

De nu nog vrijwillig aan te vragen Barometer onderscheidt drie niveaus van duurzaam terreinbeheer: brons, zilver en goud. Bij brons draait het om het verantwoord toepassen van bestrijdingsmiddelen op verhardingen, zoals trottoirs en parkeerterreinen, volgens de zogeheten DOB-methode (Duurzaam Onkruidbeheer). Zilver gaat een stapje verder en stelt naast een beperkt gebruik van chemische middelen

op verhardingen ook strenge beperkingen aan het gebruik van chemie op groene terreinen. Goud stelt daarnaast ook eisen aan een groot aantal andere beheersaspecten met betrekking tot bijvoorbeeld groen- en zwerfafval, hondenpoep of bemesting. Ook de inkoop van duurzaam plantmateriaal (bijvoorbeeld EKO- of Milieukeurbomen) is een vereiste om het gouden certificaat te halen.

De Barometer stelt op alle drie niveaus normen aan voorbereiding en planning van glyfosaatgebruik en maximaal toegestane gebruikhoeveelheden, bepaalt op welke verhardingen wel en niet gespoten mag worden, onder welke weersomstandigheden en met welke apparatuur. Met de nieuwe criteria richt het certificatiesysteem zich bovendien niet meer alleen op gemeenten, maar ook specifiek op toepassers van glyfosaat op verhardingen. Dat onkruidbestrijding op verhard terrein een prominent onderdeel is van het Barometersysteem is niet toevallig. Van de totale hoeveelheid gebruikte bestrijdingsmiddelen in Nederland wordt slechts 1 procent toegepast op verhardingen, maar die 1 procent veroorzaakt bijna de helft van alle problemen die optreden door uitspoeling van pesticiden en herbiciden naar het oppervlaktewater. Zo behoort glyfosaat tot de stoffen die moeilijk uit water te verwijderen zijn.

Als certificering verplicht wordt, zal alleen al onder gemeenten de vraag fors toenemen. Van de ruim 440 gemeenten in Nederland hebben er op dit moment nog maar twintig een Barometer-certificaat. Omdat gemeenten veel terreinbeheer uitbesteden aan aannemers en andere partijen, is ook uit die hoek een toenemende vraag te verwachten.

Informatie: sietske.vanderbeek@kiwa.nl

Informatiebijeenkomst Activiteitenbesluit VOORZIET IN BEHOEFTE

KIWA TRAINING EN KIWA GAS TECHNOLOGY HOUDEN IN OKTOBER OPNIEUW EEN VOORLICHTINGSBIJeenKOMST OVER WERKEN MET HET NIEUWE ACTIVITEITENBESLUIT. DAT IS BESLOTEN NAAR AANLEIDING VAN DE VELE POSITIEVE REACTIES OP DE EERSTE INFORMATIEBIJeenKOMST IN JUNI.

In het nieuwe Activiteitenbesluit zijn de voorschriften voor keuring en onderhoud van stook- en verwarmingsinstallaties fors gewijzigd. Omdat de overheid nog geen aanvullende voorlichting heeft gegeven, heeft de wetswijziging per 1 januari 2008 in de branche de nodige onrust veroorzaakt. Kiwa is daar met eigen voorlichting op ingesprongen. Op de bijeenkomst in juni hoorden ruim dertig inspecteurs van bedrijven die gecertificeerd zijn door de Stichting Certificatie Inspectie en Onderhoud Stookinstallaties (SCIOS) hoe zij kunnen omgaan met de wijzigingen met behoud van de bekende SCIOS-systematiek. De bijeenkomst nam bij vrijwel alle deelnemers veel onduidelijkheden weg. Uit de evaluatie blijkt verder dat zij de toekomst voor SCIOS-activiteiten rooskleurig inzien. Enkele toehoorders zeiden dat de Kiwa-voorlichting zelfs nieuwe aanknopingspunten bood om hun SCIOS-activiteiten uit te bereiden.

Informatie: rob.holtrop@kiwa.nl

Congres over veiligheid van GASLEIDINGEN

HET STUDIECENTRUM VOOR BEDRIJF EN OVERHEID (SBO) ORGANISEERT OP 6 NOVEMBER IN EINDHOVEN EEN SYMPOSIUM OVER DE 'VEILIGHEID VAN GASLEIDINGEN EN ELEKTRICITEITSKABELS'. KIWA VERZORGT EEN PRESENTATIE OVER DE VRAAG 'HOE IS HET MET DE VEILIGHEID IN HUIS GESTELD?'

Aanleiding voor het congres is het feit dat nutsbedrijven, overheden, aannemers, woningcorporaties en andere partijen onvoldoende inzicht hebben in de infrastructuur van gasleidingen en kabels, volgens het SBO. De mogelijke gevaren en de verantwoordelijkheden zijn onduidelijk en onvoldoende in kaart gebracht. Het congres richt zich op twee doelgroepen met twee parallelprogramma's: één over transport en distributie en één over installatie bij woningen en bedrijven. De Kiwa-bijdrage wordt verzorgd door ir. Hella Rijpkema, manager veiligheid gasinstallaties bij Kiwa Gas Technology. Het SBO is gespecialiseerd in het ontwikkelen en organiseren van kwalitatief hoogwaardige studiedagen en cursussen.

Informatie: hella.rijpkema@kiwa.nl. Zie ook www.sbo.nl.



Veilig en herkenbaar: de nieuwe kleding van de Ongevallendienst van Kiwa Gas Technology.

Ongevallendienst in NIEUW JASJE

DE ONGEVALLENDIENST VAN KIWA GAS TECHNOLOGY IS IN EEN NIEUW JASJE GESTOKEN. DE KLEDING WAARMEE DE MEDEWERKERS VAN DE DIENST OP LOCATIE ONGEVALLENONDERZOEK PLEGEN, VOLDOET NIET ALLEEN AAN ALLE VEILIGHEIDSEISEN, MAAR IS BOVENDIEN VOORZIEN VAN EEN DUIDELIJK HERKENBAAR KIWA-LOGO EN DE NAAM VAN HUN BEDRIJFSONDERDEEL: KIWA GAS TECHNOLOGY.

De Ongevallendienst is samengesteld uit acht deskundigen van twee afdelingen van Kiwa Gas Technology: Veiligheid Gasinstallaties (SGI) en Gas Distributie Systemen (GDS). Dit team beschikt over diverse specialistische apparatuur, die afhankelijk van de omvang en problematiek op locatie kan worden ingezet. Om bij gasongevallen veilig onderzoek te kunnen doen voorziet Kiwa hen van doorwerkjassen, brandwerende kleding en bijvoorbeeld ook kleding waarmee ze op locaties kunnen werken waar zich asbest bevindt. Voor het werken op locatie kunnen zij daarnaast beschikken over de volgende persoonlijke beschermingsmiddelen: een goedgekeurde valbescherming, een koolmonoxide-pieper en een methaanpieper. Daarmee kan de Ongevallendienst feitelijk iedere locatie zonder beperkingen betreden.



KIWA GAS TECHNOLOGY GAAT VANAF 2009 OP COMMERCIËLE BASIS INDUSTRIËLE GASGROOTVERBRUIKERS EEN NIEUWE DIENST AANBIEDEN WAARBIJ DE KLANT TE WETEN KOMT OF ZIJN GASINKOOPMETING IN OVEREENSTEMMING IS MET DE LEVERINGSAFSPRAKEN. OP DIT MOMENT DRAAIT EEN PILOTPROJECT.

Pilot rond verificatie **GASMETING**

Het pilotproject 'Beoordeling kwaliteit gasinkoopmeting bij industriële grootverbruikers' werd eind augustus gelanceerd door de afdeling Quality & Quantity van Kiwa Gas Technology en zal twee maanden duren. Het proefproject vindt plaats bij een grote industriële gasafnemer. Kiwa zal onderzoeken of de contractuele afspraken tussen afnemer en leverancier in overeenstemming zijn met de geldende voorschriften en de energiemeting inspecteren. De afnemer krijgt na het onderzoek een rapport waarin staat of de energiemeting voldoet aan alle voorschriften en of de hoeveelheid ingekochte energie, bepaald via de inkoopmeting, voldoende nauwkeurig wordt vastgesteld. Het rapport vermeldt tevens of de onnauwkeurigheid van de gasmeting in het voordeel of in het nadeel van de afnemer is. Voor grootverbruikers die beleverd worden door de traditionele energiebedrijven controleert Kiwa Gas Technology door middel van een statistisch onderzoek de nauwkeurigheid van de gasmeting. De kwaliteit van deze energiemetingen is daarmee goed geborgd. De kwaliteit van de energiemetingen van kleinverbruikers wordt eveneens door statistisch onderzoek van Kiwa geborgd.

Informatie: wim.brouwer@kiwa.nl



ONDERZOEK NAAR ONGEVALLLEN EN VEILIGHEID GASINSTALLATIES

Gerust met **GAS**

GEMIDDELD ÉÉN KEER PER WEEK WORDT KIWA GAS TECHNOLOGY GEBELD MET DE VRAAG OM EEN ONAFHANKELIJK ONDERZOEK NAAR EEN ONGEVAL ROND GASDISTRIBUTIE OF EEN GASINSTALLATIE. DE ONDERZOEKEN LEVEREN MEESTAL EEN AANWIJSBARE OORZAAK OP EN HELPEN HERHALING VOORKOMEN. KIWA IS AL SINDS HET BEGIN VAN DE DISTRIBUTIE VAN AARDGAS EIND JAREN '50 ACTIEF OP DIT TERREIN.

Anno 2008 geldt Kiwa Gas Technology als hét Nederlandse kenniscentrum voor de toepassing en distributie van aardgas. Haar dienstverlening omvat ook het testen van de veiligheid van gasinstallaties in woningcomplexen. Kiwa heeft heel wat spraakmakende ongevallen onderzocht. De ontploffing op het schip de Bree Sant in Medemblik, zomer 2006, waarbij acht scholieren gewond raakten, bleek te zijn veroorzaakt door een defect in de gaskraan van de

kookinstallatie, waardoor onverbrand propaangas lekte en tot ontploffing kwam. Nog veel ernstiger was de explosie in 2003 in de melamine-fabriek van DSM in het Limburgse Geleen: drie mensen kwamen om bij werkzaamheden aan een gasgestookte oven doordat de gebruiksvoorschriften niet goed waren opgevolgd.

VEILIGHEID GAS IN WONINGEN

De gasongevallen in Medemblik en Geleen zijn een greep uit de tientallen ongevallen per jaar waarbij Kiwa wordt ingeschakeld voor onderzoek. Gasongevallen worden door technici onderverdeeld in vier hoofdgroepen: explosies, branden, vergiftigingen en verstikkingen. Kiwa Gas Technology heeft ruime ervaring met het achterhalen van de gastechnische oorzaken van elke soort, steeds met als doel de veilige toepassing van gas te

kunnen continueren. De meeste gasongevallen vinden plaats in de woning- en utiliteitsbouw, omdat zich daar ook de meeste gasinstallaties bevinden. Maar ook in de industrie, waar andere stookgassen en toepassingen aan de orde zijn, gaat het wel eens fout. Regelmatig leiden onderzoeksuitkomsten tot verbeterde producten of regelgeving. Zo heeft Kiwa dit jaar meegewerkt met de GGD om de in mei door de overheid uitgevaardigde Richtlijn voor het voorkomen van koolmonoxidevergiftiging aan te vullen met concrete voorschriften en adviezen.

Afhankelijk van de aard van het gemelde ongeval zet Kiwa een specialist in van Veiligheid Gasinstallaties (SGI) of van Gas Distributie Systemen (GDS). SGI onderzoekt ongevallen achter de gasmeter en GDS ongevallen vóór de

gasmeter. Bij onduidelijkheid van de toedracht worden beide expertises ingezet.

VEILIGHEID GAS IN WONINGEN

De expertise van Kiwa Gas Technology wordt ook meer en meer door woningbouwcorporaties ingezet om de energiezuinigheid en vitaliteit van bestaande gasinstallaties te onderzoeken. Het aspect veiligheid maakt hier vanzelfsprekend deel van uit. De vele op stapel staande vervangingsprojecten in woonwijken maken deze dienstverlening zeer actueel. Daarnaast zijn eigenaren van woningen op basis van de in 2007 gewijzigde Woningwet verplicht om geen gevaar voor de gezondheid te laten ontstaan of voortduren.

Het ministerie van VROM maakte begin dit jaar bekend dat er in circa 12 procent van de Nederlandse woningvoorraad een ernstig defect aan de gas- en elektrovoorzieningen bestaat. Het gaat voornamelijk om open verbrandingstoestellen, zoals afvoerloze geisers, gaskachels en oude cv-ketels. Veel gas-

installaties moeten dus op z'n minst onderzocht en vaak ook vervangen worden. Kiwa's experts kunnen woningcorporaties en andere eigenaren daarbij helpen om prioriteiten te stellen op grond van het risiconiveau dat ze bij de gasinstallaties aantreffen.

Concrete diensten die Kiwa Gas Technology aan woningcorporaties aanbiedt zijn de volgende:

- beoordeling veiligheid en conditie van rookafvoersystemen,
- veiligheidsscans gas-toestellenbestand,
- onderhoudscheck gasinstallaties,
- beoordeling bestaande gasinstallatieleidingen.

Informatie: wilma.eikendal@kiwa.nl



OPLEIDING MIDDELBARE GAS TECHNIEK IN-COMPANY

Maatopleiding VOOR CORUS



KIWA ZAL EIND DIT JAAR EN IN 2009 VOOR DRIE GROEPEN MEDEWERKERS VAN DE IJMUIDENSE STAALGIGANT CORUS INCOMPANY EEN OP MAAT GEMAAKTE OPLEIDING MIDDELBARE GASTECHNIEK VERZORGEN.

Corus heeft Kiwa hierom gevraagd na de succesvolle afronding van een pilotopleiding begin 2008, waarbij vijf personeelsleden het diploma haalden. Kiwa is ook met andere industriële spelers in gesprek over op maat gemaakte gastechniekopleidingen. Met het aanbieden van incompany-varianten toegesneden op de specifieke wensen van het afnemende bedrijf wil Kiwa Training iets doen aan de relatieve schaarste aan goede opleidingen in dit vakgebied. Lagere opleidingen voor zogeheten 'buisenleggers' worden wel aangeboden door onder meer de regionale opleidingscentra (ROC's), maar de middelbare en hogere Gastechniek-programma's (MGT en HGT) van Kiwa zijn uniek en toonaangevend in de branche.

AANGEPAST LESPROGRAMMA

De normale MGT, die vooral gevolgd wordt door personeel van de Nederlandse en enkele Belgische energiebedrijven, duurt twee jaar. Deelnemers krijgen één dag per week les. De Corus-variant is anderhalf jaar. Een belangrijk verschil tussen de twee hangt samen met het feit dat Corus niet alleen met aardgas maar ook met andere gassen werkt, zoals hoogovengas, kookgas en Oxy-gas. Verder kent Corus niet alleen ondergrondse maar ook bovengrondse leidingen, en bestaat de Corus-infrastructuur bijna volledig uit staal. De energiebedrijven werken ook met diverse kunststoffen, gietijzer en asbestcement.

Kiwa Gas Training begon twee jaar geleden op verzoek van Corus en in samenwerking met het Energiedrijf (ENB) de incompany MGT te ontwikkelen. 'Men was zo tevreden met de pilot dat we direct gevraagd zijn drie nieuwe groepen op te leiden', vertelt Product Manager Energie Distributie Fulco Holtrup van Kiwa Training. Corus behoort tot Europa's grootste staalproducenten. Het bedrijf is onderdeel van Tata Steel, wereldspeler uit India. De meerwaarde voor Corus van de opleiding is onder meer dat het kwaliteitsniveau van de medewerkers nu aantoonbaar wordt.

Informatie: www.kiwatraining.nl of fulco.holtrup@kiwa.nl

BRL voor rekensoftware **BETONVLOEREN** uitgebreid

TIJDENS EEN BIJEENKOMST VOOR BETONCONSTRUCTEURS AFGELOPEN JUNI HEEFT KIWA DE EERSTE VIER CERTIFICATEN VERLEEND OP BASIS VAN DE IN FEBRUARI UITGEBREIDE BEOORDELINGSRICHTLIJN (BRL) VOOR REKENSOFTWARE VOOR BETONCONSTRUCTIES.

Dankzij de uitbreiding van de BRL per 1 februari 2008 biedt de richtlijn de mogelijkheid om de softwarepakketten voor een breder assortiment betonproducten te beoordelen dan voorheen het geval was. In de oude versie, daterend van 2005, was alleen software opgenomen voor liggers van gewapend beton en betonnen heipalen. Nu biedt de BRL ook toetsmogelijkheden voor rekenprogramma's voor rechthoekige

liggers van voorgespannen beton, kanaalplaatvloeren, ribbenvloeren, gewapende breedplaatvloeren, voorgespannen breedplaatvloeren en combinatievloeren. Deze vloertypen zijn in zes nieuwe bijlagen aan de BRL toegevoegd.

GOED WERKEND ALTERNATIEF

De Betonvereniging is in 1993 gestart met het opzetten van een beoordelingssystematiek voor rekensoftware voor betonconstructies. Ongeveer tegelijkertijd is het COBc (Centraal Overleg Bouwconstructies) begonnen met het beoordelen van programma's die de leveranciers van vrijdragende systeemvloeren gebruiken bij het ontwerpen van hun vloeren. Omdat dat te veel tijd vergde, is er gezocht naar een alternatieve beoordelingsmethode. Overleg tussen de Betonvereniging, COBc en Kiwa leidde in 2005 tot het ontstaan van de BRL. De BRL gaat uit van black box testing, oftewel het beoordelen van de software door het bestuderen van de resultaten van het programma bij een specifieke invoer. De benodigde testsets worden ontwikkeld en beheerd door een hiervoor opgerichte stichting.

Informatie: bart.dijkstra@kiwa.nl



Foto: Romijn Beton

De BRL biedt nu ook toetsmogelijkheden voor rekenprogramma's voor meerdere betonproducten, zoals voorgespannen liggers van bruggen.

GASNETBEREKENINGEN NOG EENVOUDIGER

IRENE slaat vleugels uit

DE NIEUWE VERSIE VAN IRENE, DE DOOR KIWA GAS TECHNOLOGY ONTWIKKELDE SOFTWARE VOOR HET DOORREKENEN VAN GASNETTEN, IS VOORZIEN VAN EEN NIEUWE GRAFISCHE USER INTERFACE EN KAN NU BOVENDIEN OOK WERKEN ZONDER EXTERNE DATABASE. DAARDOOR ZIJN KLANTEN NIET MEER AANGEWEZEN OP AANVULLENDE SOFTWARE VAN MICROSTATION EN ORACLE OM HET REKENPROGRAMMA TE KUNNEN GEBRUIKEN. DE NIEUWE VERSIE HEET IRENE PRO.

Naast IRENE Pro is er binnenkort ook IRENE Web-based. Daarmee kunnen klanten zonder licentie op basis van een vast tarief per berekening hun gasnet online laten doorrekenen. Kiwa hoopt de software daarmee bereikbaar te maken voor een veel bredere groep gebruikers in binnen- en buitenland, inclusief lichtere gebruikers zoals ingenieursbureaus of aannemers. Ook het feit dat de data-uitwisseling in IRENE Pro niet meer gebaseerd is op een Nederlandse norm maar op het mondiaal gehanteerde en open XML-format, zal de wereldwijde uitrol vergemakkelijken.

VOOR HEEL NEDERLAND

IRENE Xpert, zoals de originele versie voluit heet, is een rekenprogramma dat op basis van gasverbruik en leidinggegevens automatisch de gasdruk en gasstroomrichtingen en -snelheden in een gasnet berekent. De standaardmodule wordt gebruikt door



De standaardmodule van IRENE wordt gebruikt door vrijwel alle Nederlandse gasnetbeheerders.

vrijwel alle Nederlandse gasnetbeheerders, onder meer voor capaciteitsberekeningen. IRENE heeft ook aanvullende modules zoals Dsigner, waarmee nieuwe netten of uitbreidingen gedimensioneerd kunnen worden, en de module CML ('Customer Minutes Lost'), waarmee een beheerder de leveringszekerheid van zijn net kan bepalen.

Informatie: www.irenepro.com

BESPARING OP INSPECTIE- EN ONDERHOUDSKOSTEN

ROBOT 'PIRATE' op patrouille in gasnet

HET PLATFORM IS ER, NU ALLEEN NOG DE VERFIJNING VAN DE SOFTWARE EN DE INSTALLATIE VAN DE SENSOREN EN ROBOT 'PIRATE' KAN ZIJN SOLOREIS DOOR HET NEDERLANDSE GASLEIDINGNET AANVAARDEN. ZIJN MISSIE: VEEL INSPECTIEKOSTEN BESPAREN DOOR GOEDE LEIDINGEN TE ONDERSCHIEDEN VAN SLECHTE.

'Pirate', een acroniem voor Pipe Inspection for Autonomous Tube Exploration, is zo'n 60 millimeter rond en 40 centimeter lang en moet, eenmaal doorontwikkeld en voorzien van camera's, microfoons en eventuele andere sensoren, in z'n eentje het gasnet in duiken om leidingen tussen 63 en 125 millimeter diameter te doorzoeken op lekken en afwijkingen. Hoewel

nog niet volgroeid is de robot commercieel veelbelovend. Het Nederlandse leidingnet is met een gemiddelde leeftijd van veertig tot vijftig jaar aan onderhoud toe en een goed werkende Pirate kan ervoor zorgen dat niet iedere meter leiding hoeft te worden opgegraven voor inspectie. 'Van elke 100 meter leiding is vaak maar een paar meter slecht; als je de slechte stukken kunt

traceren zonder alles op te graven levert dat flinke besparingen op', zegt Kees Pulles van Kiwa Gas Technology in Apeldoorn.

BETROUWBAARHEID

Kiwa Gas Technology nam het initiatief voor Pirate. Met deelfinanciering van Continuon en kennisinbreng van het instituut Impact (Universiteit Twente) en het bedrijf Demcon uit Oldenzaal is de eerste

fase, de platformbouw, onlangs voltooid. De vervolgfase, waarvoor Kiwa ook de Nederlandse netbeheerders wil inschakelen, moet resulteren in verbeterde software en plaatsing van de benodigde sensoren. In deze fase, die Kiwa in 2009 wil afronden, zal de robot ook een aantal veldtesten ondergaan in het leidingnet. 'De betrouwbaarheid van de robot is het grote aandachtspunt', zegt Pulles. 'Dat is een algemeen probleem bij dit soort robots. Hij moet probleemloos werken, want als hij eenmaal onderweg is kun je er niet met de handen bij.' Een bijkomende uitdaging vormt de beperkte energieopslagcapaciteit van de huidige batterijen: hoe hoger het energieverbruik van de robot en zijn sensors, hoe korter de actieradius en hoe meer (prijzige) inlaadslui-

zen of voedingspunten er nodig zijn. Maar Kiwa en de andere betrokkenen zijn optimistisch - optimistisch genoeg om de robot alvast te presenteren op de Innovatie Tentoonstelling tijdens de komende International Gas Research Conference in Parijs, begin oktober.



Filmpje zien? Ga naar <http://www.ce.utwente.nl/e13/files/video/PIRATEvideo.wmv>

ADVISEURS VAN GROOT BELANG VOOR KIWA

'Een zeer positieve bijdrage aan onze rol als adviseurs'. Zo omschreven deelnemers de laatste adviseursbijeenkomst van Kiwa met als thema 'Vernieuwing'. Doel: via actuele informatie een bijdrage te leveren aan het optimaliseren van de managementsystemen bij Kiwa-klienten.

Circa zestig onafhankelijke adviseurs namen deel. Zij kregen inleidingen te horen over de invoering van de EN-ISO/IEC 17021:2006, ontwikkelingen in de zorgsector en de nieuwe VCA 2008/05. Kiwa wil met deze bijeenkomsten, waarin ruimte is voor discussie en netwerken, niet alleen de eigen betrokkenheid bij de adviseurs versterken, maar bovenal de adviseurs actuele voorlichting en tools geven waarmee zij hun klanten beter kunnen bedienen. 'Goed informeren heeft een positief effect op onze relatie met de klanten. Zo zijn wij namelijk in staat de klanten nog beter voor te bereiden op audits en de managementsystemen up to date te houden', aldus Michael van der Vlies van Kiwa. De volgende adviseursbijeenkomst vindt plaats in december.

Informatie: debbie.vis@kiwa.nl

NIEUWE NORM: 'cowboys uit de markt verjagen'

OMDAT DE MARKT VOOR SYSTEEMCERTIFICATIE DE LAATSTE JAREN EEN PRIJSMARKT IS GEWORDEN, ZIJN STEEDS MEER CERTIFICERENDE INSTANTIES VOOR DE VERLEIDING GEZWICHT OM HUN PRIJZEN TE DRUKKEN DOOR TE SJOEMELLEN MET KWALITEIT. DE NIEUWE NORM EN-ISO/IEC 17021:2006, DIE SINDS 1 SEPTEMBER VOLLEDIG VAN KRACHT IS, MOET DEZE 'COWBOYS' GELEIDELIJK UIT DE MARKT VERJAGEN DOORDAT HIJ HOGERE EISEN STELT AAN CERTIFICATIE-INSTELLINGEN.



Jan Grefhorst, voormalig manager van de unit Quality Management Support bij Kiwa en sinds kort werkzaam bij de Raad van Accreditatie, vertelde dit op 18 juni tijdens de Kiwa adviseursbijeenkomst in Zwijndrecht. De 17021 werd in 2006 ingevoerd met een overgangperiode van twee jaar. Sinds 1 septem-

ber van dit jaar moet iedere certificatie-instelling die geaccrediteerd wil worden voor systeemcertificatie aan de nieuwe norm voldoen. De norm is geïntroduceerd om het kwaliteitsniveau van certificeerders op te krikken, de onafhankelijkheid van audits beter te waarborgen en het vertrouwen in certificering, dat als gevolg van twijfelachtige praktijken in de markt is afgenomen, terug te winnen.

'Met name in ISO 9001 is het vertrouwen minder geworden', zei Grefhorst in zijn presentatie. 'Vanwege de prijsconcurrentie zijn steeds meer certificeerders gaan sjoemelen.' Dat doen ze bijvoorbeeld door te weinig tijd te besteden aan audits of door de scheidslijn die er hoort te zijn tussen het geven van advies en het uitvoeren van audits niet in acht te nemen, met als gevolg dat ze 'eigen vlees keuren'. Grefhorst: 'Als we niet oppassen is het certificaat straks niets meer waard.'

GEZONDHEIDSZORG: snel groeiende productgroep

GEZONDHEIDSZORG IS ÉÉN VAN DE SNELST GROEIENDE PRODUCTGROEPEN BINNEN KIWA. DEZE SECTOR IS AMBITIEUS OM GOEDE KWALITEIT TE LEVEREN EN RAAKT STEEDS MEER OVERTUIGD DAT CERTIFICERING EEN GOED HULPMIDDEL IS OM KWALITEIT TE MANAGEN EN HET KWALITEITSNIVEAU TRANSPARANT TE MAKEN.

Voor zorgverzekeraars zijn kwaliteit en transparantie vaak een minimale eis. De hoogwaardige auditoren die Kiwa in huis heeft, helpen veel organisaties aan die eis te voldoen. Petra van Mastrikt, productmanager welzijn en gezondheidszorg en lead auditor, gaf in juni in Zwijndrecht onder de titel 'Volop in beweging' een inleiding over ontwikkelingen in de gezondheidszorg. Naast uitleg over interne audits en de waarde daarvan voor organisaties in de zorg, gaf zij een up-

date van de nieuwste ontwikkelingen rond normen en revisies en vertelde ze over het Keurmerk voor kwaliteitsmanagement van de Stichting HKZ (Harmonisatie Kwaliteitsbeoordeling in de Zorgsector), dat onlangs in een nieuw jasje is gestoken.

VOLDOEN AAN EISEN

Het HKZ-keurmerk is bedoeld om aan te tonen dat het kwaliteitsmanagementsysteem van een (zorg)organisatie voldoet aan eisen die vanuit de sector zelf, door financiers, patiënten, consumenten en de overheid worden gesteld. De vernieuwing is vooral een vormkwestie. 'Het probleem was dat de 'Plan, Do, Check, Act'-cyclus niet goed zichtbaar was in de schema's van de oude HKZ. De eisen waaraan een organisatie moet voldoen, veranderen vrijwel niet. Vooral vorm en indeling wijzigen. De nieuwe vorm maakt de feitelijke

MEER KOSTEN, HOGERE KWALITEIT

De nieuwe norm, zei Grefhorst, levert voor klanten een verbetering op. Vergeleken met z'n voorganger, EN 45012, is de 17021 'complexer, kostbaarder, niet bureaucratischer, maar qua niveau wel beter'. De hogere kosten, vooral voor kleinere klanten reden tot klagen, zijn een gevolg van het feit dat de 17021, in tegenstelling tot de 45012, voor alle systemen een initiële audit voorschrijft die uit twee fasen bestaat. 'Dat betekent simpelweg dat de auditor twee keer naar de klant toe moet en dat kost meer tijd en dus geld.'

Een andere belangrijke wijziging betreft de kwalificaties van auditoren. De nieuwe norm neemt geen genoegen met prekwalificaties als vooropleiding en ervaring, maar eist aantoonbare competenties van elke auditor. 'De ISO 17021 kijkt nadrukkelijker naar persoonlijke eigenschappen van de auditor en zijn vermogen de opgedane kennis en vaardigheden toe te passen. Bij certificerende instellingen begin je al te merken dat ze de kwalificaties van hun auditoren daardoor moeten terugschroeven, omdat ze moeilijk kunnen aantonen dat ze werkelijk al die competenties hebben.'

Informatie: jan.grefhorst@rva.nl

norm gebruiksvriendelijker: minder details, minder papier, meer overzicht. Wel introduceert de nieuwe HKZ een aanscherping op het gebied van cliëntveiligheid, zoals risico-inventarisaties voor iedere individuele cliënt, patiënt of doelgroep.'

HKZ is begin 2006 gestart met de ontwikkeling van een certificatieschema voor onderdelen van Welzijn & Maatschappelijke Dienstverlening. Het schema Algemeen Maatschappelijk Werk zal in de toekomst deel gaan uitmaken van dit schema. Ook nieuwe ontwikkelingen die aanleiding geven tot actualisatie van schema's, waaronder dialysecentra, geestelijke gezondheidszorg en ambulancezorg, kwamen aan de orde.

Informatie: petra.mastriktvan@kiwa.nl



'Nieuwe VCA meer dan checklist'

DE NIEUWE VCA, DE VEILIGHEID, GEZONDHEID EN MILIEU CHECKLIST AANNEMERS IN DE (PETRO-)CHEMISCHE INDUSTRIE, IS EEN DUIDELIJKE VERBETERING VAN DE HUIDIGE VERSIE. DE NIEUWE NORM IS PRAKTISCHER TE HANTEREN EN BEANTWOORDT BETER AAN HET DOEL. DAT ZEI ROB VRIENS, PRODUCT MANAGER VEILIGHEIDSBEBEERSYSTEMEN BIJ KIWA, OP DE RECENTE KIWA ADVISEURSBIJEENKOMST.

De nieuwe VCA, versie 2008/05, is nog niet uitgebracht. Het VCA-systeem is in eerste instantie ontwikkeld om bedrijven die projecten aannemen voor de (petro)chemische industrie op een objectieve manier te toetsen en te certificeren op de systemen waarmee zij in hun processen veiligheid, gezondheid en milieu (VGM) beheren. In de praktijk wordt het systeem gebruikt als meetlat voor VGM-beheerssystemen van uitvoerende (opdrachtnemende) bedrijven in diverse andere sectoren, waaronder de bouw, de metaal, de installatie- en de transportsector.

NAAR DRIE SCHEMA'S

Een belangrijke wijziging, zo vertelde Vriens, is dat de nieuwe VCA geen twee, maar drie schema's hanteert. De één-ster en twee-sterren certificaten blijven bestaan, maar er is een derde aan toegevoegd, speciaal geënt op de petrochemie. Dit maakt het systeem een stuk duidelijker. Vriens: 'De één-ster is nu heel duidelijk toegesneden op de mensen op de werkvloer, de installateurs en vloerenleggers en dergelijke. Ook is de papierwinkel verminderd; het draait bij de één-ster nu puur om die zaken waar het op de werkvloer op aan komt. Dat maakt het een stuk praktischer. Het is nu veel meer dan een checklist geworden.' Het twee-sterren-certificaat is meer gericht op managementniveau, terwijl de derde variant ingaat op bewustwording van risico's die specifiek bij de petrochemie horen, zoals de aanwezigheid van gevaarlijke stoffen.

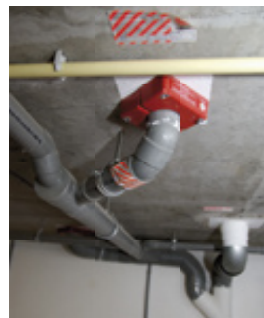
De rapportage wordt ook 'leuker', zei Vriens. 'In de nieuwe versie hoeft je niet langer iedere minimumeis uitvoerig te onderbouwen. De rapportage is minder, waardoor je meer tijd kunt besteden aan het echte werk: het checken of een beheerssysteem goed werkt of niet.' De nieuwe VCA maakt ook een einde aan de onduidelijkheid over de positie van zzp'ers (zelfstandigen zonder personeel). Voor hen is de VCA als systeem definitief niet meer nodig. Wel zijn straks een risico-inventarisatie en een evaluatie vereist. Daarnaast moeten zzp'ers tenminste VOL-VCA opgeleid zijn en met gekeurd materieel en gereedschap werken. Het VCA-systeem wordt beheerd door de Stichting Samenwerken voor Veiligheid (SSVV), waarin alle bij het VCA-systeem betrokken partijen zijn vertegenwoordigd.

Informatie: rob.vriens@kiwa.nl

POSITIEVE REACTIES op keurmerk Brandveilig Gebruik Bouwwerken



HET NIEUWE KEURMERK 'BRANDVEILIG GEBOUW' EN DE BEGELEIDENDE REGELING BRANDVEILIG GEBRUIK BOUWWERKEN (BGB) WORDEN LANDELIJK INGEVOERD. NA GESTART TE ZIJN IN DE ZORG VOLGEN ANDERE SECTOREN. DE BGB BENADERT DE BRANDVEILIGHEID INTEGRAAL. EEN GEBOUW MOET VANUIT BOUWKUNDIGE INVALSHOEK VEILIG ZIJN, DE INSTALLATIES MOETEN DEUGEN EN ORGANISATORISCH MOET ALLES KLOPPEN. KIWA RICHT DE CERTIFICATIEREGELING IN.



Brandwerende doorvoeren in brandscheidingen.

BGB en het bijbehorende keurmerk 'Brandveilig Gebouw' hebben als doel eigenaren en gebruikers van gebouwen de mogelijkheid te geven zich onafhankelijk en deskundig te laten toetsen op het brandveilige gebruik van hun bouwwerk. BGB staat of valt met de onafhankelijke beoordeling door een Kiwa-gecertificeerd opnamebedrijf. De regeling is genomineerd voor de Publieke Veiligheid Award van het ministerie van Binnenlandse Zaken en heeft de aandacht van de Onderzoeksraad voor Veiligheid onder leiding van Pieter van Vollenhoven. Op dit moment wordt de BGB door de brandweer Den Haag, Kiwa en Stichting Saffier - de initiatiefnemers - en andere partijen zoals Centraal Beheer Achmea, verder uitgewerkt met als doel de regeling nog completer te maken op het gebied van schadebeperking en bedrijfscontinuïteit.

VOORDELEN

Volgens Paul van de Wetering, hoofd Vergunningen en Handhaving van de Brandweer Den Haag en aanjager van de regeling, heeft de BGB vele voordelen. 'Ten eerste weet je als eigenaar dat je over een brand-

veilig gebouw beschikt dat ook nog eens periodiek (elk jaar, red.) gecontroleerd wordt. De regeling draagt daarnaast bij aan de brandveiligheid in zijn algemeenheid. Veel achterstallig onderhoud halen we er zo uit. Voor ons betekent dit dat we gebouwen met een keurmerk minder diepgaand hoeven te controleren zodat er capaciteit ontstaat om onze aandacht op andere zaken te richten. Daarnaast zijn er voordelen voor de gebruiker. Hij krijgt een marketingtool in handen omdat hij over een veilig gebouw beschikt en bovendien betekent het keurmerk dat de aansprakelijkheid van de bestuurders is afgedekt.'

Kiwa is al in een vroeg stadium door de Brandweer Den Haag betrokken bij de ideevorming en inrichting van de regeling. Peter Voshol, productmarkt coördinator Fire Safety & Security bij Kiwa, noemt meer voordelen: 'Bij nieuwbouw is het handig voor of tijdens de oplevering van het gebouw te laten verifiëren of de brandveiligheid voldoet aan de wetgeving. Dat leidt tot besparingen die de opnamekosten ver te boven gaan. Daarnaast straalt het keurmerk natuurlijk positief af op het gebouw en verbetert het de handelswaarde. Ook het verkrijgen van een brandverzekering wordt makkelijker.'

INNOVATIEVE ZORGINSTELLING

Verzorgingstehuis Swaenehove van Stichting Saffier in Den Haag is één van de eerste gebouwen in Nederland met het predicaat 'Brandveilig Gebouw'. In Swaenehove werken 65 mensen en er wonen 110 mensen, een groot deel is ouder dan tachtig jaar en verminderd zelfredzaam. Volgens Arne van der Veen, hoofd Interne Dienst bij de stichting, zijn er twee redenen waarom Saffier het keurmerk heeft aangevraagd: veiligheid voor cliënt en medewerker, en de wens om innovatief en maatschappelijk betrokken te zijn. 'Om die reden hebben we, onder andere samen met de Brandweer Den Haag en Kiwa, het eisenpakket opgesteld en zo meegewerkt aan de totstandkoming

van het nieuwe keurmerk en de regeling. Ook onze andere vijf verzorgings- en verpleeghuizen worden gekeurd; de nulmetingen zijn inmiddels uitgevoerd.'

Volgens Van der Veen kan de stichting zich met het nieuwe keurmerk onderscheiden. Trots showt hij het bordje met het keurmerk bij de ingang. Bovendien heeft de hele procedure het bewustzijn van het personeel met betrekking tot brandrisico's en -preventie sterk verbeterd. Een ander belangrijk voordeel van de nieuwe regeling is dat het de aansprakelijkheid van de organisatie en haar bestuurders afdekt.

MARKETING

Naast verzorgingstehuis Swaenehove beschikt verpleeghuis Vrederust-West in Den Haag over het predicaat 'Brandveilig Gebouw'. Net als Saffier wil Meavita, waar het verpleeghuis onderdeel van is, dit jaar meer locaties laten beoordelen omdat ze zich bewust is van hun verantwoordelijkheid ten opzichte van de cliënten. Daarnaast hebben twee andere Haagse zorginstellingen (Florence en WZH) het initiatief omarmd. Op dit moment hebben een grote Utrechtse zorginstelling, een aantal kinderdagverblijven en de GGZ in Groningen een offerte aangevraagd voor het keurmerk. In fase 2 hopen de brandweer en het veiligheidsbedrijf Ascom - dat de regeling promoot en in de toekomst keuringen gaat uitvoeren - het keurmerk onder andere uit te rollen naar hotels, andere horecagelegenheden, warenhuizen, scholen, winkelcentra, gemeentelijke bouwwerken en de commerciële vastgoedsector. Voor deze laatste groep is het keurmerk niet alleen interessant vanuit het oogpunt van marketing ('wij verhuren veilig BGB-gekeurd vastgoed'), maar ook omdat het risico's afdekt die anders worden overgelaten aan de huurder. Tevens zorgt BGB ook hier weer voor een bewustwordingsproces. In dit geval bij de huurder.

De integrale benadering van brand betekende voor verzorgingstehuis Swaenehove het doorvoeren van veel aanpassingen. Van der Veen: 'Alle spijkers in de kozijnen moesten bijvoorbeeld vervangen worden door schroeven omdat bij brand de spijkers, en dus de kozijnen en ramen er te snel zouden uitspringen. Wat weer minder tijd betekent voor de bewoners om te vluchten en een veilig heenkomen te zoeken.' Daarnaast werden er op bouwkundig gebied allerlei



Veiligheid voor medewerker én cliënt.

brandwerende doorvoeren aangebracht in de brandwerende scheidingen. Deze zorgen er bijvoorbeeld voor dat de brand niet van de ene naar de andere verdieping kan doorslaan. Zo zorgt een kastje rondom de afvoer van de wc's ervoor dat dit gat automatisch wordt afgesloten zodra de afvoerbuis van pvc doorbrandt. Op organisatorisch gebied betekende de introductie van de regeling bijvoorbeeld ontruimings-oefeningen in samenwerking met de brandweer. Installatietechnisch werd de liftcentrale aangepast.

NIEUWE ONTWIKKELINGEN

Medio augustus kwamen de brandweercommandanten van de vier grote steden (Amsterdam, Rotterdam, Den Haag en Utrecht), die achter de nieuwe regeling staan, bijeen om te bepalen hoe de BGB verder geïmplementeerd kan worden. Van de Wetering van het Haagse korps hoopt dat uiteindelijk alle bedrijven en instellingen in Nederland over het keurmerk beschikken. De Onderzoeksraad voor Veiligheid (OvV) onder leiding van Pieter van Vollenhoven, opgericht na de grote branden in Volendam en Enschede, heeft ook belangstelling getoond voor de nieuwe regeling en is voorgelicht over de BGB.

Op dit moment wordt de BGB in samenwerking met verzekeraar Centraal Beheer Achmea en Ascom doorontwikkeld. Zo wordt er gewerkt aan een methode om de schade aan het gebouw bij een brand te beperken. Bijvoorbeeld door het kiezen van een bouwmethode waardoor een gebouw na brand weer opgebouwd kan worden. Nu moeten bedrijven of instellingen vaak helemaal opnieuw beginnen. Bovendien wordt er gedacht aan een de continuïteit van een bedrijf. Veel bedrijven gaan nu failliet na een brand omdat de hele voorraad weg is of de productie stil komt te liggen en de handel dus noodgedwongen stopt. Ook hiertoe zijn verbeteringen voorgesteld. Achmea heeft besloten om bedrijven en organisaties die over het uitgebreide keurmerk beschikken 'korting' te geven op hun premie in de vorm van specifieke voorlichting en dienstverlening op het gebied van brandveiligheid.

Arne van der Veen, hoofd Interne Dienst bij Stichting Saffier in Den Haag, showt trots het bordje met het BGB-keurmerk.



Terrasverwarmer té vaak **ONVEILIG**

VOEDSEL EN WAREN AUTORITEIT: GEBRUIK EXPERTISE KEURINGSINSTANTIES

VAN DE GASTERRASVERWARMERS OP DE NEDERLANDSE MARKT VOLDOET 60 PROCENT NIET AAN DE VEILIGHEIDSEISEN. RUIM 20 PROCENT IS ZELFS 'ECHT ONVEILIG', BLIJKT UIT ONDERZOEK VAN DE VOEDSEL EN WAREN AUTORITEIT (VWA). HET GROS VAN DE VERWARMERS KOMT UIT CHINA. DE VWA ADVISEERT NEDERLANDSE IMPORTEURS OM BIJ HET INKOPEN IN CHINA VEEL MEER GEBRUIK TE MAKEN VAN DE EXPERTISE VAN KEURINGSINSTANTIES ZOALS KIWA GASTEC OM BOETES, PRODUCT RECALLS EN VOORAL ONGELUKKEN TE VOORKOMEN. KIWA SPEELT HIER PROACTIEF OP IN.

Het wil maar niet goed komen met de veiligheid van gasterrasverwarmers in Nederland, zegt Marijn Colijn, product manager CE-gemarkeerde consumentenproducten bij de VWA. 'Meer dan de helft vertoont blijkens onze onderzoeken gebreken die de veiligheid van de consument in gevaar brengen. Bij sommige ontbreekt een omvalbeveiliging, andere hebben een te hoge gasuitstroom, bij weer andere kan handmatige ontsteking tot explosies leiden. Als een terrasverwarmer omvalt, is het de bedoeling dat de vlam dooft en de gastoevoer stopt. Gebeurt dat niet, dan is de kans op brand groot', aldus Colijn. Het hoge percentage onveilige terrasverwarmers baart de VWA temeer zorgen, omdat het rookverbod dat sinds 1 juli in de Nederlandse horeca geldt naar verwachting het terrasgebruik – en dus de handel in verwarmers – een flinke injectie zal geven. Colijn: 'Wij houden al meerdere jaren actief toezicht op de veiligheid van deze productcategorie en we zien weinig verbetering. Tegen die achtergrond is de verwachte toename van de verkoop van terrasverwarmers zorgelijk.'

GELEGENHEIDSIMPORTEURS

De onveilige verwarmers belanden zowel via de grote importeurs van gasapparaten als via 'gelegenheidsimporteurs' op de markt. Gespecialiseerde importeurs zijn doorgaans goed op de hoogte van wettelijke voorschriften en keuringsmogelijkheden en lopen niet graag risico. De VWA heeft in de laatste twee jaar al twee keer een groep van 25 van deze grotere spelers bijeen geroepen om voorlichting te geven over het veiligheidsprobleem. Onder de zogenoemde 'gelegenheidsimporteurs' is het bewustzijn van risico's echter veel kleiner – en de bereidheid risico's te nemen om snel geld te verdienen des te groter.

Colijn: 'Gelegenheidsimporteurs zijn de snelle jongens die overal handel in zien. Als ze merken dat er vraag is naar terrasverwarmers en ze horen dat je er in China goedkoop aan kunt komen, laten ze meteen een paar containers komen. Voorschriften en veiligheidseisen spelen voor hen een minder grote rol.'

Hoe groot het marktaandeel van deze gelegenheidsimporteurs is weet de VWA niet. Vandaar dat er momenteel een onderzoek naar gaande is. De VWA wil weten wie ze zijn, waar ze zitten en wat hun beleving en gedrag is met betrekking tot dit soort handel. Colijn: 'We weten wel dat het niet alleen maar kleine handelaartjes zijn of pas afgestudeerde hea'o'ers die snel willen scoren. Er zitten ook grote bedrijven bij die bijvoorbeeld hun kernproducten toch al in China inkopen en af en toe een goed verkopend branchevreemd product meenemen waar ze verder geen kennis van hebben.'

ROL VOOR KEURINGSINSTANTIES

De VWA raakt er steeds meer van overtuigd dat Notified Bodies (NoBo's) en keuringsinstanties zoals Kiwa Gastec een vitale rol kunnen spelen in de aanpak van problemen als de onveiligheid van terrasverwarmers. Zij kennen de normen en hebben de expertise in huis om zowel documenten als producten te keuren en inkopers te adviseren. Wat de VWA betreft mogen ze deze expertise proactiever inzetten, niet alleen uit commercieel oogpunt, maar ook uit oogpunt van maatschappelijke verantwoordelijkheid. Colijn: 'Ik kan me bijvoorbeeld heel goed voorstellen dat een organisatie als Kiwa Gastec op de exportbeurs Canton Fair in oktober in China een standje inricht waar Nederlandse importeurs die een leuke partij terrasverwarmers of andere gasapparaten op de kop getikt hebben even langs kunnen voor advies en keuring. Dit gaat verder dan commercie. Het gaat ook om de ethische verantwoordelijkheid die je hebt om je kennis beschikbaar te stellen voor de veiligheid van anderen.'

ALLE FABRIKANTEN BEZOEKEN

Kiwa Gastec deelt de visie van Colijn. Tijdens de Canton Fair wil Kiwa alle Chinese fabrikanten van gasapparatuur bezoeken, terwijl alle Nederlandse

importeurs inmiddels zijn benaderd voor een ontmoeting op de beurs. Commercieel manager Leendert van de Marel: 'We zien absoluut de noodzaak om hierop in te springen. Op de vorige beurs in april hebben we om diezelfde reden samen met de VWA een seminar gehouden over dit onderwerp. De defecten die veel terrasverwarmers onveilig maken zijn gemakkelijk op te sporen en ook gemakkelijk te verhelpen. Wij willen daar als Kiwa Gastec graag een bijdrage aan leveren.' Kiwa heeft een kantoor in Guangzhou, China, met testfaciliteiten om ter plekke fabrikanten en importeurs te kunnen helpen. Aangeboden diensten variëren van het beoordelen en helpen samenstellen van technische documentatie, lokale inspecties en fabrieksaudits tot volledige keuringen.

Informatie: leendert.vandermarel@kiwa.nl



Colijn: 'Als er vraag is naar terrasverwarmers en ze horen dat je er in China goedkoop aan kunt komen, laten ze meteen een paar containers komen.'



Belgisch **SCHADEHERSTEL** krijgt nieuwe glans

BELGISCHE SCHADEHERSTELBEDRIJVEN HEBBEN SINDS KORT NIEUWE TOOLS TOT HUN BESCHIKKING OM HUN KWALITEIT TE BORGEN EN AAN KLANTEN AAN TE TONEN: KIWA LIGHT EN KIWA PRO. DE KEURMERKEN ZIJN AFGELOPEN JAAR ONTWIKKELD EN IN APRIL IN BELGIË OP DE MARKT GEBRACHT. VERZEKERAARS EN BRANCHEORGANISATIE FEDERAUTO CARROSSERIE HEBBEN ZE AANVAARD ALS GELDIGE KEURMERKEN EN DE MARKT REAGEERT ERG POSITIEF.

Kiwa heeft de keurmerken speciaal ontwikkeld om de Belgische schadeherstelsector nog beter te kunnen bedienen. Kiwa Light is de 'lichtere' van de twee. Dit keurmerk is gericht op de fundamentele componenten van een betrouwbaar carrosseriebedrijf: goede interne organisatie, net- en schoonheid, de aanwezigheid van de nodige apparatuur, een professionele klantenservice en aandacht voor milieu en veiligheid. Kiwa Pro gaat dieper en hanteert elementen die aanleunen tegen ISO. Het dekt de kwaliteitsborging binnen de organisatie af, maar ook zaken als klanttevredenheid en leveranciersbeoordelingen.

KEUZEVRIJHEID

De Kiwa keurmerken hebben vele voordelen boven huidige systemen. Zo is er de mogelijkheid om voor een intensieve Pro audit of de meer basale en goedkopere Light audit te gaan. Overigens hanteert Kiwa België zeer scherpe tarieven, die significant lager liggen dan gangbaar in deze zeer competitieve sector. Een ander belangrijk voordeel zijn de heldere auditrapportages, gebaseerd op rapportcijfers voor ieder aspect waarop het bedrijf geaudit is. Die geven moeiteloos inzage in de stand van zaken op elk belangrijk terrein en vergemakkelijken benchmarken: een bedrijf kan de eigen rapportcijfers in een oogopslag vergelijken met die van concurrenten. Een derde voordeel is de nadruk die Kiwa legt op klantenservice, een aspect dat minder aandacht geniet bij de andere certificatiesystemen.

De nieuwe Kiwa labels zijn als kwaliteitskeurmerk erkend door de Belgische verzekeraars, waaronder marktleider Axa. Wie een Kiwa-label heeft, voldoet daarmee alvast aan één belangrijk criterium. Ook de markt zelf – doorgaans conservatief over certificering – heeft in de eerste maanden sinds de uitrol positief gereageerd. 'Het is duidelijk dat Kiwa Light én Kiwa Pro meer zijn dan een papertje om aan de muur te hangen', zegt de directeur van Kiwa België, Janneck Peersman. 'De certificaten bieden zowel de organisatie zelf als de klant een stuk zekerheid over de gezonde staat van een bedrijf. In een sector waar vakmanschap hoog aangeschreven staat, wordt dat gewaardeerd.'

Informatie: carrosserie@kiwa.be



Van de gasterrasverwarmers op de Nederlandse markt voldoet 60 procent niet aan de veiligheidseisen. Ruim 20 procent is zelfs 'echt onveilig'.

GEISERS GEVAAR in 1 miljoen woningen

ENECO INSTALLATIEBEDRIJVEN VRAAGT DOOR MIDDEL VAN EEN SYMPOSIUM AANDACHT VOOR HET FEIT DAT NEDERLAND 800.000 TOT 1 MILJOEN WONINGEN TELT MET AFVOERLOZE, OPEN EN AFVOER-
GEBONDEN GEISERS. KOOLMONOXIDEVERGIFTIGING IS DAAR EEN REËEL
RISICO. MINISTER ELLA VOGELAAR VAN WONEN, WIJKEN EN INTEGRATIE
IS UITGENODIGD DEEL TE NEMEN AAN HET SYMPOSIUM DAT PLAATS-
VINDT IN FEBRUARI 2009.

De afvoerloze geisers komen het meest voor in de sociale woningbouw. Ze zijn niet te verbieden, maar Eneco hoopt met het symposium te bereiken dat betrokken partijen actief samen gaan werken om de geisers aan te pakken. Ook speelt Eneco hiermee in op het project 'Prachtwijken' van minister Vogelaar dat gericht is op vernieuwing van aandachtswijken in Nederland. Behalve de minister zijn gemeenten, die verantwoordelijk zijn voor toezicht op woningbouw, woningcorporaties en andere belanghebbenden uitgenodigd. Kiwa Gas Technology draagt inhoudelijk aan de bijeenkomst bij.

Informatie: hella.rijpkema@kiwa.nl



COLOFON

Kiwa Magazine is een uitgave van Kiwa N.V.

Kiwa verbetert kwaliteit met kennis van zaken.

Kiwa is een snelgroeiende internationale kennisorganisatie op het gebied van certificatie, (gas)technologie, training en consultancy. Met ruim 600 medewerkers is Kiwa in meer dan 40 landen wereldwijd actief vanuit vestigingen in Europa, Turkije en China. Kiwa is marktleider in de water-, gas- en bouwsector, de industrie, zakelijke dienstverlening en zorg en veiligheid.

Redactie

Kiwa CorpCom i.s.m. Procomm

Redactie-adres

Postbus 70

2280 EA Rijswijk

Tel: +31 (0)70 414 44 69

Fax: +31 (0)70 414 44 25

Marie-Jose.Vermeulen@kiwa.nl

www.kiwa.nl

Ontwerp, tekstbijdragen en opmaak

Procomm, Rotterdam

Foto's

Kiwa CorpCom, Procomm

Druk

Grafisch Bedrijf Tuijtel B.V., Hardinxveld-Giessendam

Zonder voorafgaande schriftelijke toestemming van Kiwa N.V. is het niet toegestaan om artikelen geheel of gedeeltelijk over te nemen of op enige andere wijze openbaar te maken.